

Свидетельство о приемке

14530049.310- ____ заводской номер _____

Признан годным для эксплуатации.

Дата изготовления _____

Личные подписи или отметки клейм лиц, ответственных за приемку

Производственное унитарное предприятие ЭНТАС

Беларусь, 2200113, Минск, а/я 500, тел./факс (+375-17) 3852727, 3852707,

e-mail: entas@mail.ru

ШКАФ ЭЛЕКТРОННОЙ СИСТЕМЫ УПРАВЛЕНИЯ (ЭСУТЭП) ENT-1.0 ПАСПОРТ

1. Общие указания

Шкаф электронной системы управления ENT-1.0 14530049.310 (в дальнейшем - ENT-1.0) предназначен для установки в электронную систему управления тяговым электроприводом ЭСУТЭП.

2. Основные технические данные

Вид шкафа ENT-1.0 представлен на рисунке 1.

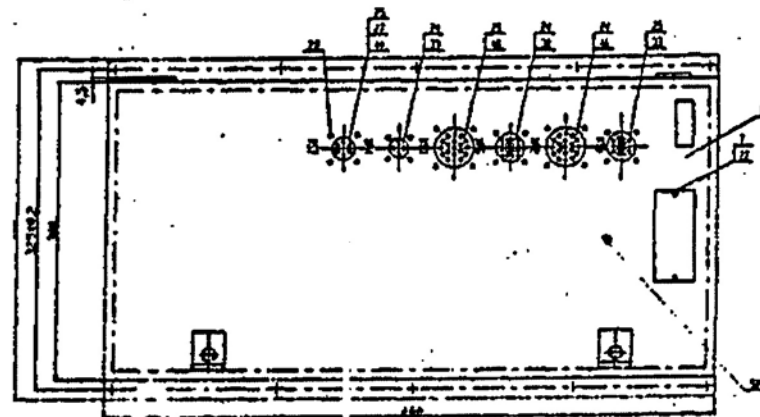


Рисунок 1.

2.1. Габаритные размеры: 600x300x155 мм.

2.2. Электрическая прочность изоляции - не менее 500 В.

2.3. Питание осуществляется от внешнего источника постоянного тока напряжением 24В (в диапазоне питающего напряжения от плюс 19 до плюс 30В).

2.4. Защиты: от перенапряжения $\pm 500\text{В}$ (длительностью 50 мкс и периодом повторения не менее 10 мс), от включения питания неверной полярности.

2.5. ENT-1.0 выдерживает воздействие механических перегрузок:

- синусоидальной вибрации с частотой 1 - 500 Гц и амплитудой ускорения до 5 g;
- одиночных ударов с пиковым ударным ускорением до 15 g и длительностью воздействия ударного импульса 5-10 мс.

3. Комплектность

В комплект поставки входят:

- шкаф ENT-1.0 14530049.310 - 1 шт.;
- комплекты ответных кабельных частей - разъемов — 6 шт.;
- паспорт 14530049.310 ПС.

4. Хранение и входной контроль

4.1 Хранение ENT-1.0 производится в закрытых помещениях.

4.2 Хранение проводят в условиях:

- температура воздуха -20...+60 °С;
- относительная влажность 95% без конденсата и выпадения инея;
- защищенность от солнечных излучений и атмосферных осадков;
- защищенность от воздействия плесневелых и дереворазрушающих грибов;
- при низком содержании пыли;
- отсутствие в воздухе паров кислот, щелочей и агрессивных примесей.

4.3 Хранение ENT-1.0 должно производиться в упаковке предприятия-изготовителя.

Срок хранения не более 6 месяцев с момента изготовления.

4.4 Входной контроль Заказчика.

В течение 3 (трех) суток после поставки необходимо произвести визуальное тестирование:

- к разъему ХР4 подать напряжение =24В правильной полярности;
- проверить режим работы светодиода на передней панели шкафа.

По истечении этого срока претензии по входному контролю не принимаются.

4.5 Средний срок службы с учетом проведения восстановительных работ - не менее 10 лет.

5. Гарантии изготовителя (поставщика)

Срок гарантии - 12 месяцев с момента изготовления при условии эксплуатации в соответствии с документом "Руководство по эксплуатации 14530049.310-00.00.000 РЭ".

Предприятие-изготовитель снимает с себя гарантийные обязательства в случае нарушения условий монтажа, настройки и эксплуатации, приведенных в документе "Руководство по эксплуатации 14530049.310-00.00.000 РЭ".

Внимание! Любое повреждение пломбы снимает с предприятия-изготовителя гарантийные обязательства.

Внимание! Несанкционированное изменение программного обеспечения снимает с предприятия-изготовителя гарантийные обязательства и может привести к остановке работы или некорректной работе системы.

В случае выхода из строя в течение гарантийного срока изделие должно быть доставлено на предприятие-изготовитель для определения причин неисправности и проведения ремонтных работ.